

Universidad y Género

En casi todas las sociedades modernas se presentan nuevos fenómenos entre los que se destaca una tendencia creciente a la incorporación de la mujer a los distintos ámbitos sociales. Esta presencia, cada vez más masiva, tiene que ver con un proceso de más largo alcance, que se relaciona con una profunda modificación de los "equilibrios de poder" entre los géneros.

En este sentido, suele utilizarse el concepto de feminización para designar el aumento de participación de las mujeres en los diferentes segmentos de nuestras sociedades. En nuestro caso específico vamos a considerar que una población se encuentra feminizada cuando la mujer supere el 50 % de la misma.

Naturalmente, las universidades de nuestro país no están exentas de este fenómeno, motivo por el cual, nos propusimos con este trabajo brindar una mirada sobre el lugar que ocupa la mujer en la universidad. Para tal fin, presentaremos una serie de estudios sobre la **población estudiantil**, la población de **docentes universitarios** y de la población correspondiente a las **autoridades superiores** de instituciones universitarias de gestión estatal, con el objetivo de presentar un escenario que contemple las distintas realidades del sistema universitario estatal.

En el caso de la **población estudiantil** se desarrollará un análisis de distintos indicadores según género por región¹ para un período de 6 años, comprendido entre 2001 y 2006². Este apartado incluye:

- a) Datos generales sobre la población estudiantil por género según región.
- b) Datos sobre la población estudiantil por género según rama de estudios.
- c) Análisis de la población estudiantil por género según región para las siete áreas de estudio de mayor matrícula (Derecho, Contabilidad, Medicina, Informática, Administración-Dirección, Comunicación Social y Psicología).

¹ Las Regiones utilizadas para el análisis corresponden a las establecidas por los Consejos Regionales de Planificación de la Educación Superior (CPRES). Para más detalles sobre las instituciones comprendidas en cada región: http://www.me.gov.ar/spu/guia_tematica/CPRES/cpres.html

² En el presente apartado no se presenta información de la Universidad de Buenos Aires por no estar disponible.

- d) Análisis de la población estudiantil por género, según región para dos áreas de Ciencias Básicas (Matemática y Física) y tres áreas de Ciencias Aplicadas (Ing. Electrónica, Ing. Química, Ing. Agronómica-Agropecuaria)

En relación a los **Docentes universitarios**, el informe consta de un análisis de la composición de los cargos docentes de las Universidades Nacionales y el Instituto Universitario Nacional del Arte, según género en el año 2006. Esta sección contiene:

- a) Datos generales sobre la población docente según género.
- b) Distribución de cargos por tipo de dedicación según género.
- c) Distribución de cargos por categoría según género.
- d) Distribución de cargos por dedicación y categoría según género.

Con respecto a las **Autoridades superiores**, se presenta un análisis de su composición según género teniendo en cuenta las Universidades Nacionales y el Instituto Universitario Nacional de Arte durante el año 2006. En esta sección se presentan:

- a) Datos generales de la población de Autoridades superiores según género.
- b) Distribución de Autoridades superiores por tipo de dedicación según género.
- c) Distribución de Autoridades superiores por tipo de dedicación y categoría según género.

1. Comportamiento de la población estudiantil según género.

1.1 Datos generales sobre la población estudiantil por género según región.

A continuación se presentan distintos indicadores sobre la población estudiantil de las Instituciones de Gestión Pública: Cantidad, Distribución Porcentual, Promedios y Tasa Promedio de Crecimiento Anual (TPCA).

Para el período analizado se observa que, en las instituciones de gestión pública de todo el país, la participación de la mujer dentro de la población estudiantil supera el 50% en todos los años considerados. Esta diferencia se refleja en la media porcentual femenina que se ubica en un 55.7 %. Haciendo un análisis por región vemos que esta tendencia se mantiene, siendo la Región Sur la que presenta el mayor nivel de feminización de su matrícula con un 60.8 % de mujeres, seguida por la Región Noroeste con el 57.3 %.

Por el lado de la participación masculina, se observa que los registros más importantes se encuentran en la Región Metropolitana con el 47.1 % y en la Región Bonaerense con el 46.9%. (Cuadro 1, Gráfico 1)

Región	2001		2002		2003		2004		2005		2006		PROMEDIO	
	V%	M%	V%	M%	V%	M%	V%	M%	V%	M%	V%	M%	V%	M%
Región Bonaerense	46,84	53,16	47,66	52,34	47,37	52,63	47,37	52,63	46,48	53,52	46,23	53,77	46,99	53,01
Región Centro-Este	44,59	55,41	44,87	55,13	44,52	55,48	44,24	55,76	43,37	56,63	43,33	56,67	44,15	55,85
Región ³ Centro-Oeste	43,42	56,58	43,36	56,64	43,45	56,55	43,02	56,98	42,65	57,35	42,70	57,30	43,10	56,90
Región Metropolitana	47,96	52,04	47,07	52,93	46,25	53,75	46,75	53,25	47,39	52,61	47,37	52,63	47,13	52,87
Región Noreste	43,77	56,23	43,21	56,79	43,78	56,22	43,88	56,12	43,87	56,13	43,10	56,90	43,60	56,40
Región Noroeste	42,59	57,41	43,08	56,92	43,08	56,92	43,12	56,88	42,09	57,91	42,03	57,97	42,66	57,34
Región Sur	39,65	60,35	39,69	60,31	39,46	60,54	39,39	60,61	38,36	61,64	38,22	61,78	39,13	60,87
Total general	44,54	55,46	44,61	55,39	44,43	55,57	44,34	55,66	43,88	56,12	43,79	56,21	44,26	55,74

Cuadro 1. -Distribución porcentual de la población estudiantil, por género, según región. Instituciones universitarias de gestión estatal. Período 2001- 2006

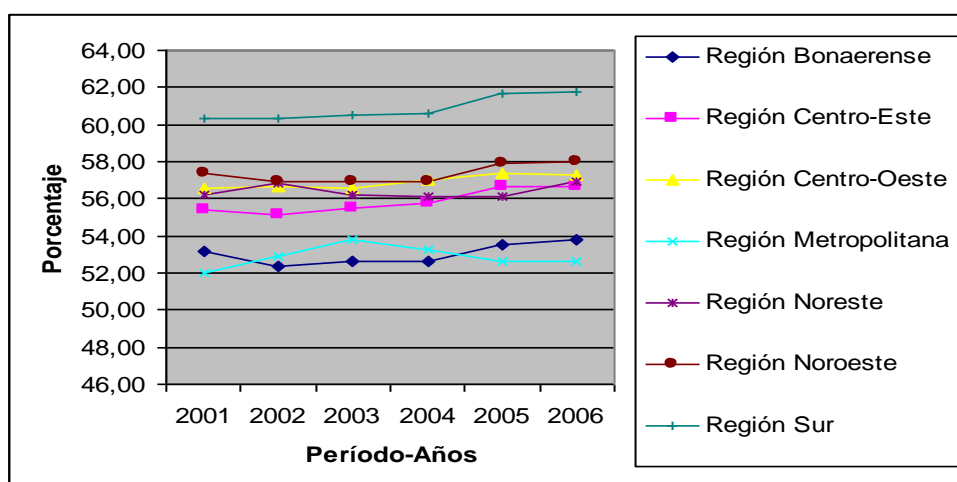


Gráfico 1. -Distribución porcentual de la población estudiantil, por género, según región. Instituciones universitarias de gestión estatal. Período 2001-2006

En el cuadro 2 se observa que la tasa promedio de crecimiento anual de las mujeres para el total del país es del 1.7 %, mientras que la de los varones también es positiva aunque con una intensidad menor (1.03 %). Para el caso de las mujeres con excepción de la Región Bonaerense (-1.1 %), en el resto de las regiones analizadas se observa que la TPCA es positiva para cada una de ellas, siendo la Región Metropolitana la que presenta el crecimiento más alto (4.06 %).

³ La Universidad Nacional de La Rioja no informó los datos de los años 2001 y 2002 distribuidos por género. Se aplicó la distribución por género informada en el año 2003 al total de alumnos de los años mencionados.

Por otro lado, en una aproximación por regiones, el crecimiento de la población masculina muestra dos tasas de crecimiento negativas: la Región Bonaerense con (-1.6 %) y la Región Sur con el (-0.5 %), mientras que, el crecimiento promedio mayor se encuentra en la Región Metropolitana con un 3.5 %.

Ahora bien, si se comparan las tasas de crecimiento de varones y mujeres entre sí para cada una de las regiones, puede observarse que en todas ellas el crecimiento promedio de las mujeres es superior al de los varones.

Región	2001		2002		2003		2004		2005		2006		TPCA 01-06	
	V	M	V	M	V	M	V	M	V	M	V	M	V	M
Región Bonaerense	81955	93018	83846	92065	83064	92288	82664	91852	76908	88559	75391	87672	-1,66	-1,18
Región Centro-Este	53523	66524	56257	69111	57765	71973	58445	73667	59678	77925	60410	79021	2,45	3,50
Región Centro-Oeste	99636	129818	104252	136168	106495	138600	104643	138574	102409	137724	100350	134687	1,14	1,90
Región Metropolitana	56219	61000	59511	66925	60194	69960	60622	69061	64215	71287	66990	74430	3,57	4,06
Región Noreste	36387	46740	36549	48040	37932	48716	40811	52202	38668	49467	37820	49930	0,78	1,33
Región Noroeste	49073	66159	52318	69115	52409	69252	55120	72721	52080	71658	52272	72095	1,27	1,73
Región Sur	21496	32718	22603	34343	23793	36498	24326	37423	22287	35813	20969	33895	-0,50	0,71
Total general	398289	495977	415336	515767	421652	527287	426631	535500	416245	532433	414202	531730	1,03	1,70

Cuadro 2. - Población estudiantil por género, según región y tasa promedio de crecimiento anual. Instituciones de Gestión Pública. Período 2001-2006.

1.2 Análisis de la población estudiantes según género por rama de estudios.

En esta sección se analizan los datos de las instituciones universitarias de gestión estatal⁴ sobre la cantidad de estudiantes de grado y pregrado según la distribución por género para cada rama y disciplina.

El cuadro 3 y el Gráfico 2 muestran el comportamiento de la población estudiantil por género, según rama en el período 2001-2006. Aquí se observa que, a excepción de la Rama Ciencias Aplicadas donde los varones alcanzan el 68 % de participación, la población femenina supera a la masculina en todas las demás ramas de estudio, siendo las Ciencias Humanas (73.6 %) y las Ciencias de la Salud (65.3 %) las que presentan mayor nivel de participación femenina a los largo del período.

⁴ No se dispone de información de la UBA.

Rama	2001		2002		2003		2004		2005		2006		Promedio	
	V %	M %	V %	M %	V %	M %	V %	M %	V %	M %	V %	M %	V %	M %
Ciencias Aplicadas	67,36	32,64	67,87	32,13	67,86	32,14	68,43	31,57	68,37	31,63	68,19	31,81	68,01	31,99
Ciencias Básicas	34,95	65,05	34,98	65,02	35,99	64,01	35,52	64,48	34,69	65,31	34,36	65,64	35,08	64,92
Ciencias de la Salud	35,65	64,35	35,75	64,25	35,18	64,82	34,51	65,49	33,88	66,12	32,82	67,18	34,63	65,37
Ciencias Humanas	25,66	74,34	25,71	74,29	26,47	73,53	26,88	73,12	26,72	73,28	26,80	73,20	26,37	73,63
Ciencias Sociales	40,96	59,04	40,96	59,04	40,80	59,20	40,58	59,42	40,12	59,88	39,84	60,16	40,54	59,46
Total general	44,61	55,39	44,65	55,35	44,43	55,57	44,34	55,66	43,88	56,12	43,79	56,21	44,28	55,72

Cuadro 3.- Distribución porcentual de la población estudiantil, por género, según rama. Instituciones de gestión estatal. Período 2001-2006.

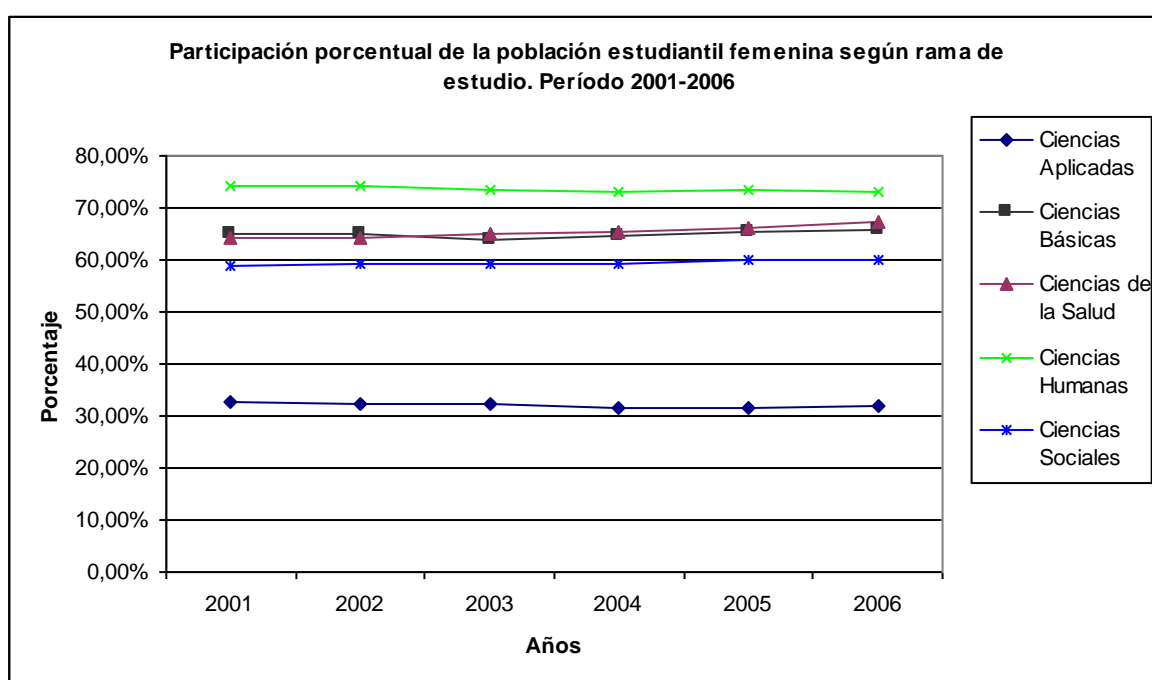


Gráfico 2. – Distribución porcentual de la población estudiantil, por género, según rama. Instituciones de gestión estatal. Período 2001-2006.

Rama	2001		2002		2003		2004		2005		2006		TPCA 01-06	
	V	M	V	M	V	M	V	M	V	M	V	M	V	M
Ciencias Aplicadas	160606	77840	167453	79284	166313	78769	169061	77880	165640	76535	167893	78225	0,89	0,10
Ciencias Básicas	10808	20117	11766	21875	12976	23081	12899	23421	12378	23312	12042	23011	2,19	2,72
Ciencias de la Salud	39356	71046	40239	72328	40278	74223	40922	77690	40205	78471	38293	78413	-0,55	1,99
Ciencias Humanas	37953	109940	40643	117411	43687	121380	46267	125918	46771	128318	45913	125480	3,88	2,68
Ciencias Sociales	150175	216425	155677	224427	158398	229834	157482	230590	151251	225798	150061	226602	-0,02	0,92
Total general	398898	495368	415778	515325	421652	527287	426631	535500	416245	532433	414202	531730	0,76	1,43

Cuadro 4. – Evolución de la población estudiantil, por género, según rama. Instituciones de gestión estatal. Período 2001-2006.

1.3 Análisis de la población estudiantil por género según región para las siete áreas de estudio de mayor matrícula.

En esta sección se analiza el comportamiento de la población estudiantil para cada una de las siete áreas de mayor matrícula del país por género, según región en el período 2001-2006.

1.3.1 Área Derecho

El Cuadro 5 muestra que la participación relativa de las mujeres es superior al 50 % en todas las regiones a lo largo del período considerado, siendo la Región Sur la que presenta el porcentaje más alto de feminización (60.1 %), distanciándose de la media nacional en poco más de 3 puntos porcentuales. A su vez, se destacan las regiones Centro-Este y Centro-Oeste por mantener una elevada participación femenina.

Por otro lado, la población masculina presenta su mayor nivel de participación en la Región Metropolitana con un promedio de 47.1 %.

	Región	2001		2002		2003		2004		2005		2006		Promedio	
		V%	M%	V%	M%	V%	M%	V%	M%	V%	M%	V%	M%	V%	M%
Derecho	Región Bonaerense	43,86	56,14	43,83	56,17	44,15	55,85	44,07	55,93	44,24	55,76	44,13	55,87	44,05	55,95
	Región Centro-Este	41,18	58,82	41,41	58,59	41,46	58,54	40,99	59,01	40,14	59,86	40,25	59,75	40,90	59,10
	Región Centro-Oeste	42,07	57,93	42,19	57,81	42,15	57,85	41,55	58,45	40,17	59,83	39,57	60,43	41,28	58,72
	Región Metropolitana	47,22	52,78	47,43	52,57	47,33	52,67	47,44	52,56	46,83	53,17	46,82	53,18	47,18	52,82
	Región Noreste	46,65	53,35	46,98	53,02	46,16	53,84	45,24	54,76	45,49	54,51	45,82	54,18	46,06	53,94
	Región Noroeste	43,92	56,08	43,60	56,40	43,55	56,45	43,12	56,88	41,93	58,07	41,56	58,44	42,95	57,05
	Región Sur	39,39	60,61	40,21	59,79	40,30	59,70	40,83	59,17	39,28	60,72	39,40	60,60	39,90	60,10
	Total General	43,72	56,28	43,76	56,24	43,81	56,19	43,48	56,52	42,81	57,19	42,73	57,27	43,38	56,62

Cuadro 5. – Distribución porcentual de la población estudiantil por género, según región para el área de Derecho. Instituciones de Gestión Pública. Período 2001-2006.

1.3.2 Área Contabilidad

En lo referente al área Contabilidad (Cuadro 6), puede observarse que la participación promedio de las mujeres supera el 57 %. A nivel de las regiones, el grado de feminización de la matrícula más importante se encuentra en la Región Sur (62.7 %) y en la Región Centro-Este (60.6 %).

Los registros más significativos entre los varones, se presentan en las Regiones Noroeste y Noreste con valores promedio que rondan el 45 y el 46 %.

	Región	2001		2002		2003		2004		2005		2006		Promedio	
		V%	M%	V%	M%	V%	M%	V%	M%	V%	M%	V%	M%	V%	M%
Contabilidad	Región Bonaerense	44,21	55,79	43,75	56,25	44,01	55,99	43,61	56,39	42,56	57,44	42,13	57,87	43,38	56,62
	Región Centro-Este	40,28	59,72	39,94	60,06	39,95	60,05	39,56	60,44	38,79	61,21	37,84	62,16	39,39	60,61
	Región Centro-Oeste	44,83	55,17	44,23	55,77	43,66	56,34	43,23	56,77	43,18	56,82	43,11	56,89	43,71	56,29
	Región Metropolitana	40,53	59,47	41,09	58,91	41,91	58,09	40,66	59,34	40,81	59,19	39,28	60,72	40,71	59,29
	Región Noreste	45,48	54,52	45,07	54,93	44,70	55,30	45,25	54,75	45,46	54,54	45,14	54,86	45,18	54,82
	Región Noroeste	48,15	51,85	47,89	52,11	47,01	52,99	46,72	53,28	45,96	54,04	45,18	54,82	46,82	53,18
	Región Sur	38,49	61,51	38,07	61,93	38,49	61,51	37,59	62,41	36,82	63,18	34,19	65,81	37,27	62,73
	Total General	43,54	56,46	43,24	56,76	43,19	56,81	42,84	57,16	42,47	57,53	41,72	58,28	42,83	57,17

Cuadro 6. – Distribución porcentual de la población estudiantil por género, según región para el área de Contabilidad. Instituciones de Gestión Pública. Período 2001-2006.

1.3.3 Área Medicina

En el cuadro 7 puede observarse que la participación promedio de las mujeres en el área Medicina se ubica por encima del 57 %. Asimismo, vale destacar que en todas las regiones y a lo largo de todo el período considerado las mujeres se posicionaron por sobre la población masculina. El grado más alto de feminización se reitera en la Región Sur con un 64.6 %, seguida por la Región Centro-Este con casi un 60 %.⁵

	Región	2001		2002		2003		2004		2005		2006		Promedio	
		V%	M%	V%	M%	V%	M%	V%	M%	V%	M%	V%	M%	V%	M%
Medicina	Región Bonaerense	46,28	53,72	45,97	54,03	44,73	55,27	44,33	55,67	43,05	56,95	42,16	57,84	44,42	55,58
	Región Centro-Este	42,39	57,61	40,87	59,13	40,11	59,89	39,75	60,25	39,24	60,76	38,44	61,56	40,13	59,87
	Región Centro-Oeste	45,19	54,81	44,97	55,03	44,58	55,42	43,81	56,19	43,06	56,94	42,97	57,03	44,10	55,90
	Región Noreste	45,27	54,73	45,89	54,11	43,92	56,08	43,34	56,66	43,68	56,32	43,65	56,35	44,29	55,71
	Región Noroeste	39,14	60,86	44,70	55,30	44,60	55,40	44,12	55,88	44,17	55,83	43,43	56,57	43,36	56,64
	Región Sur	34,38	65,62	35,11	64,89	36,95	63,05	36,86	63,14	36,08	63,92	32,46	67,54	35,31	64,69

⁵ No corresponde informar la Región Metropolitana debido a la ausencia de oferta académica del área Medicina.

Región Metropolitana	-	-	-	-	-	-	-	-	-	-	-	-	-	-	-
Total General	43,76	56,24	43,86	56,14	43,08	56,92	42,51	57,49	41,90	58,10	41,01	58,99	42,69	57,31	

Cuadro 7. – Distribución porcentual de la población estudiantil por género, según región para el área de Medicina Instituciones de Gestión Pública. Período 2001-2006.

1.3.4 Área Informática

El siguiente cuadro muestra como se revierte la tendencia manifiesta en las áreas anteriores. En este caso, el promedio de mujeres para todas las regiones a lo largo del período es inferior al 30 %. Los registros más altos se encuentran en las Regiones Noreste (35.9 %) y Noroeste (33.8 %).

Entre la población masculina se destacan las regiones Metropolitana (77.5 %) y Bonaerense (75.9 %) por alcanzar los valores más importantes de participación.

	Región	2001		2002		2003		2004		2005		2006		Promedio	
		V%	M%	V%	M%	V%	M%	V%	M%	V%	M%	V%	M%	V%	M%
Informática	Región Bonaerense	71,55	28,45	74,53	25,47	75,91	24,09	77,09	22,91	77,81	22,19	78,60	21,40	75,91	24,09
	Región Centro-Este	69,53	30,47	71,98	28,02	73,53	26,47	74,39	25,61	75,19	24,81	76,10	23,90	73,45	26,55
	Región Centro-Oeste	64,76	35,24	67,08	32,92	69,76	30,24	71,26	28,74	72,88	27,12	73,52	26,48	69,88	30,12
	Región Metropolitana	73,87	26,13	77,42	22,58	75,66	24,34	77,50	22,50	80,81	19,19	80,15	19,85	77,57	22,43
	Región Noreste	60,66	39,34	61,87	38,13	63,61	36,39	64,81	35,19	66,68	33,32	66,92	33,08	64,09	35,91
	Región Noroeste	64,34	35,66	65,66	34,34	66,38	33,62	66,72	33,28	67,08	32,92	67,01	32,99	66,20	33,80
	Región Sur	64,09	35,91	66,16	33,84	68,40	31,60	68,43	31,57	69,42	30,58	71,50	28,50	68,00	32,00
	Total General	67,40	32,60	69,80	30,20	71,04	28,96	72,29	27,71	73,92	26,08	74,34	25,66	71,46	28,54

Cuadro 8. – Distribución porcentual de la población estudiantil por género, según región para el área de Informática. Instituciones de Gestión Pública. Período 2001-2006.

1.3.5 Área Administración-Dirección

El cuadro 9 muestra que la participación relativa de las mujeres se mantiene por sobre el 50% de la población estudiantil. Ahora bien, si consideramos lo observado en las áreas Derecho, Contabilidad, Medicina, Comunicación Social y Psicología, cabe mencionar que esta área de estudio presenta el promedio menor de participación femenina (55.1%). En un análisis por región puede observarse que el registro más bajo se encuentra en la Región Noreste (52 %), mientras que en la Región Sur se presenta el valor máximo del área con un 59.8 %.

Por el lado de los varones, se destaca su participación en las Regiones Noreste (47.9 %), Metropolitana (47.3 %) y Centro-Oeste (46.3 %).

	Región	2001		2002		2003		2004		2005		2006		Promedio	
		V%	M%	V%	M%	V%	M%	V%	M%	V%	M%	V%	M%	V%	M%
Administración-Dirección	Región Bonaerense	41,64	58,36	42,43	57,57	42,28	57,72	42,62	57,38	41,60	58,40	41,97	58,03	42,09	57,91
	Región Centro-Este	43,27	56,73	43,59	56,41	42,23	57,77	41,04	58,96	41,10	58,90	40,07	59,93	41,88	58,12
	Región Centro-Oeste	47,27	52,73	46,87	53,13	46,46	53,54	46,36	53,64	45,93	54,07	44,92	55,08	46,30	53,70
	Región Metropolitana	49,80	50,20	46,27	53,73	46,42	53,58	46,32	53,68	47,88	52,12	47,16	52,84	47,31	52,69
	Región Noreste	47,26	52,74	51,05	48,95	47,46	52,54	48,36	51,64	47,49	52,51	46,17	53,83	47,97	52,03
	Región Noroeste	46,26	53,74	46,53	53,47	46,75	53,25	46,63	53,37	44,84	55,16	43,64	56,36	45,78	54,22
	Región Sur	43,10	56,90	41,47	58,53	40,50	59,50	40,08	59,92	38,76	61,24	37,08	62,92	40,16	59,84
	Total General	45,39	54,61	45,23	54,77	44,82	55,18	44,89	55,11	44,88	55,12	44,08	55,92	44,88	55,12

Cuadro 9. – Distribución porcentual de la población estudiantil por género, según región para el área de Administración - Dirección. Instituciones de Gestión Pública. Período 2001-2006.

1.3.6 Área Comunicación Social

En el cuadro que sigue a continuación se observa que el grado de feminización de la matrícula de Comunicación Social para todas las regiones supera el 60 % de la población estudiantil. En una aproximación por regiones se observa que la participación más alta de mujeres se encuentra en la Región Centro-Este con un 63.2 %, seguida por la Región Sur con poco más del 62 %.

Por otro lado, la población masculina alcanza el nivel de participación más alto en la Región Bonaerense con el 43.6 %, seguida por la Región Noroeste con un 41.9 %

	Región	2001		2002		2003		2004		2005		2006		Promedio	
		V%	M%	V%	M%	V%	M%	V%	M%	V%	M%	V%	M%	V%	M%
Comunicación Social	Región Bonaerense	45,92	54,08	44,96	55,04	45,21	54,79	42,67	57,33	41,34	58,66	41,55	58,45	43,61	56,39
	Región Centro-Este	36,44	63,56	37,35	62,65	37,31	62,69	37,05	62,95	36,44	63,56	35,89	64,11	36,75	63,25
	Región Centro-Oeste	38,63	61,37	39,25	60,75	38,51	61,49	38,31	61,69	37,79	62,21	36,89	63,11	38,23	61,77
	Región Metropolitana	43,30	56,70	42,54	57,46	33,21	66,79	41,40	58,60	39,67	60,33	39,90	60,10	40,01	59,99
	Región Noreste	42,98	57,02	42,09	57,91	41,74	58,26	42,44	57,56	41,80	58,20	39,02	60,98	41,68	58,32

	Región Noroeste	42,06	57,94	44,34	55,66	44,38	55,63	40,98	59,02	40,24	59,76	39,96	60,04	41,99	58,01
	Región Sur	40,89	59,11	39,55	60,45	38,54	61,46	36,42	63,58	35,40	64,60	33,47	66,53	37,38	62,62
	Total General	40,88	59,12	40,94	59,06	39,26	60,74	39,53	60,47	38,65	61,35	38,17	61,83	39,57	60,43

Cuadro 10. – Distribución porcentual de la población estudiantil por género, según región para el área de Comunicación Social. Instituciones de Gestión Pública. Período 2001-2006.

1.3.7 Área Psicología

Como puede observarse en el Cuadro 11, esta área de estudio presenta el más importante grado de feminización de la matrícula, alcanzando más del 81 % de la población estudiantil. Al analizar esta tendencia por regiones, se destaca la Región Bonaerense con el 82.9 %, Centro-Oeste con casi un 82 % y la Región Sur con el 81.1 %.⁶

	Región	2001		2002		2003		2004		2005		2006		Promedio	
		V%	M%	V%	M%	V%	M%	V%	M%	V%	M%	V%	M%	V%	M%
Psicología	Región Bonaerense	16,20	83,80	16,82	83,18	17,08	82,92	17,87	82,13	17,39	82,61	17,06	82,94	17,07	82,93
	Región Centro-Este	19,30	80,70	19,39	80,61	18,76	81,24	18,62	81,38	19,67	80,33	19,55	80,45	19,21	80,79
	Región Centro-Oeste	18,14	81,86	17,94	82,06	17,77	82,23	17,75	82,25	17,86	82,14	18,58	81,42	18,01	81,99
	Región Noroeste	20,13	79,87	15,93	84,07	20,68	79,32	21,78	78,22	20,26	79,74	19,92	80,08	19,78	80,22
	Región Sur	-	-	-	-	-	-	18,65	81,35	18,50	81,50	19,49	80,51	18,88	81,12
	Región Metropolitana	-	-	-	-	-	-	-	-	-	-	-	-	-	-
	Región Noreste	-	-	-	-	-	-	-	-	-	-	-	-	-	-
	Total General	18,14	81,86	17,70	82,30	18,17	81,83	18,56	81,44	18,51	81,49	18,64	81,36	18,29	81,71

Cuadro 11. – Distribución porcentual de la población estudiantil por género, según región para el área de Psicología. Instituciones de Gestión Pública. Período 2001-2006.

1.4 Análisis por género según regiones para dos áreas de Ciencias Básicas y tres áreas de Ciencias Aplicadas.

Teniendo en cuenta la importancia estratégica que tienen las áreas de estudio vinculadas a las Ciencias Básicas y Aplicadas, se decidió incluir en este informe una pequeña muestra que de cuenta del lugar que ocupa actualmente la mujer en algunas de estas áreas. Para tal fin, se presenta un detalle del comportamiento de la población estudiantil, según género, para las siguientes áreas de estudio: Matemática y Física (Ciencias Básicas); Ingeniería Electrónica, Ingeniería Química, e Ingeniería Agronómica-Agropecuaria. (Ciencias Aplicadas)

⁶ No corresponde informar las Regiones Metropolitana y Noreste debido a la ausencia de ofertas académicas. En el caso de la Región Sur se cuenta con datos a partir del año 2004, momento en el que aparecen ofertas académicas en el área Psicología

1.4.1 Área Matemática

El cuadro 12 muestra una participación femenina promedio que supera el 64%. En este sentido, puede observarse que, a lo largo de todas las regiones, la matrícula del área matemática se encuentra feminizada, siendo la Región Centro-Este la que presenta el registro más importante (74.2%).

Por el lado de los varones, los valores más altos se observan en las regiones Noreste (39.9 %) y Noroeste con poco más del 38%.

	Región	2001		2002		2003		2004		2005		2006		PROMEDIO	
		V%	M%	V%	M%	V%	M%	V%	M%	V%	M%	V%	M%	V%	M%
Matemática	Región Bonaerense	31,65	68,35	30,27	69,73	31,78	68,22	30,95	69,05	32,22	67,78	33,13	66,87	31,67	68,33
	Región Centro-Este	26,07	73,93	26,32	73,68	26,09	73,91	23,36	76,64	25,31	74,69	27,16	72,84	25,72	74,28
	Región Centro-Oeste	29,59	70,41	30,72	69,28	32,83	67,17	35,39	64,61	34,14	65,86	33,53	66,47	32,70	67,30
	Región Metropolitana	38,35	61,65	41,41	58,59	40,05	59,95	36,41	63,59	35,38	64,62	37,02	62,98	38,10	61,90
	Región Noreste	40,22	59,78	40,46	59,54	40,53	59,47	41,43	58,57	39,23	60,77	37,92	62,08	39,96	60,04
	Región Noroeste	35,59	64,41	36,04	63,96	40,34	59,66	40,96	59,04	37,77	62,23	37,76	62,24	38,07	61,93
	Región Sur	30,76	69,24	32,82	67,18	34,48	65,52	36,97	63,03	33,09	66,91	31,34	68,66	33,24	66,76
	Total General	33,84	66,16	34,89	65,11	36,27	63,73	36,54	63,46	34,94	65,06	34,98	65,02	35,25	64,75

Cuadro 12. – Distribución porcentual de la población estudiantil por género, según región para el área de Matemática. Instituciones de Gestión Pública. Período 2001-2006.

1.4.2 Área Física

En el Cuadro 13 puede observarse que la participación promedio de los varones supera el 59% de la población estudiantil. Sin embargo, haciendo un análisis por región encontramos que, si bien la Región Noroeste registra el valor más elevado de participación masculina (70 %), en la Región Metropolitana esta diferencia se acorta hasta llegar 48.6 %. Es decir, en esta Región la matrícula se encuentra feminizada dado que las mujeres alcanzan poco más del 51 %. A su vez, cabe destacar la situación que se registra en la Región Bonaerense donde las mujeres presentan una participación del 47.4 %.

	Región	2001		2002		2003		2004		2005		2006		PROMEDIO	
		V%	M%	V%	M%	V%	M%	V%	M%	V%	M%	V%	M%	V%	M%
Física	Región Bonaerense	55,35	44,65	53,71	46,29	55,12	44,88	52,36	47,64	50,48	49,52	48,52	51,48	52,59	47,41
	Región Centro-Este	65,42	34,58	70,43	29,57	69,83	30,17	62,71	37,29	66,67	33,33	65,29	34,71	66,73	33,27
	Región Centro-Oeste	62,21	37,79	67,93	32,07	69,59	30,41	69,06	30,94	66,96	33,04	67,44	32,56	67,20	32,80
	Región Metropolitana	45,72	54,28	46,98	53,02	47,38	52,62	49,41	50,59	56,32	43,68	46,27	53,73	48,68	51,32
	Región Noreste	69,44	30,56	70,59	29,41	69,72	30,28	69,28	30,72	67,10	32,90	67,86	32,14	69,00	31,00
	Región Noroeste	72,95	27,05	70,91	29,09	69,23	30,77	69,09	30,91	69,39	30,61	68,79	31,21	70,06	29,94
	Región Sur	67,21	32,79	72,44	27,56	68,13	31,88	69,38	30,63	69,06	30,94	60,83	39,17	67,84	32,16
	Total General	59,40	40,60	60,23	39,77	61,07	38,93	60,90	39,10	60,10	39,90	58,02	41,98	59,95	40,05

Cuadro 13. – Distribución porcentual de la población estudiantil por género, según región para el área de Física. Instituciones de Gestión Pública. Período 2001-2006.

1.4.3 Área Ingeniería Electrónica

El siguiente cuadro muestra que a nivel general la participación relativa de los varones en esta área de estudio es del 94.9 %. En un análisis por regiones sobresalen la Región Centro-Este y Metropolitana, ambas con una participación promedio del 96%.

Por el lado de las mujeres, los niveles de participación más importantes se observan en las regiones Sur (6.9 %) y Centro-Oeste (5.8 %)

	Región	2001		2002		2003		2004		2005		2006		Promedio	
		V%	M%	V%	M%	V%	M%	V%	M%	V%	M%	V%	M%	V%	M%
Ingeniería Electrónica	Región Bonaerense	94,76	5,24	95,05	4,95	94,01	5,99	95,07	4,93	95,21	4,79	94,84	5,16	94,83	5,17
	Región Centro-Este	95,70	4,30	96,15	3,85	95,58	4,42	96,28	3,72	96,68	3,32	96,10	3,90	96,08	3,92
	Región Centro-Oeste	90,45	9,55	91,28	8,72	95,36	4,64	95,87	4,13	95,94	4,06	95,82	4,18	94,12	5,88
	Región Metropolitana	96,09	3,91	97,39	2,61	96,01	3,99	94,73	5,27	95,57	4,43	96,52	3,48	96,05	3,95
	Región Noreste	96,23	3,77	95,95	4,05	95,34	4,66	95,86	4,14	95,73	4,27	94,63	5,37	95,62	4,38
	Región Noroeste	94,24	5,76	93,78	6,22	93,69	6,31	93,91	6,09	95,11	4,89	94,36	5,64	94,18	5,82
	Región Sur	94,54	5,46	94,60	5,40	94,11	5,89	93,00	7,00	91,53	8,47	90,46	9,54	93,04	6,96
	Total General	94,01	5,99	94,48	5,52	95,02	4,98	95,09	4,91	95,47	4,53	95,38	4,62	94,91	5,09

Cuadro 14. – Distribución porcentual de la población estudiantil por género, según región para el área de Ingeniería electrónica. Instituciones de Gestión Pública. Período 2001-2006.

1.4.4 Área Ingeniería Química

En el Cuadro 15 puede observarse que a nivel general las estudiantes mujeres ascienden casi a un 45 % de la población estudiantil. Sin embargo, en la Región Centro-Oeste la matrícula del área se encuentra feminizada dado que las estudiantes mujeres superan el 50 % de la población estudiantil. A su vez, la Región Sur también presenta una participación femenina importante alcanzando un 48.7 %.

En lo que respecta a la población masculina, su participación relativa asciende al 55 %, registrando los valores más elevados en la Región Metropolitana (65.1 %) y Centro-Este (63.2 %)

	Región	2001		2002		2003		2004		2005		2006		Promedio	
		V%	M%	V%	M%	V%	M%	V%	M%	V%	M%	V%	M%	V%	M%
Ingeniería Química	Región Bonaerense	57,48	42,52	57,04	42,96	56,47	43,53	54,45	45,55	52,91	47,09	53,97	46,03	55,39	44,61
	Región Centro-Este	62,97	37,03	66,12	33,88	64,84	35,16	62,78	37,22	62,35	37,65	60,70	39,30	63,29	36,71
	Región Centro-Oeste	46,50	53,50	46,80	53,20	55,31	44,69	50,51	49,49	51,09	48,91	49,34	50,66	49,92	50,08
	Región Metropolitana	71,95	28,05	67,37	32,63	62,52	37,48	64,44	35,56	62,02	37,98	62,33	37,67	65,11	34,89
	Región Noreste	51,99	48,01	52,94	47,06	54,79	45,21	55,97	44,03	56,88	43,12	56,28	43,72	54,81	45,19
	Región Noroeste	58,63	41,37	57,93	42,07	55,34	44,66	55,48	44,52	55,38	44,62	55,23	44,77	56,33	43,67
	Región Sur	52,68	47,32	51,96	48,04	50,95	49,05	50,89	49,11	50,35	49,65	50,85	49,15	51,28	48,72
	Total General	54,76	45,24	54,71	45,29	56,86	43,14	54,99	45,01	54,79	45,21	54,34	45,66	55,07	44,93

Cuadro 15 – Distribución porcentual de la población estudiantil por género, según región para el área de Ingeniería Química. Instituciones de Gestión Pública. Período 2001-2006

1.4.5 Área Ingeniería Agronómica -Agropecuaria

En el cuadro que sigue a continuación puede observarse que la participación promedio de las mujeres en el área de Ingeniería Agronómica-Agropecuaria es del 27.8 % del total de la población estudiantil. En un análisis por regiones se advierte que los registros más altos de participación femenina se encuentran en la Región Metropolitana con poco más del 33 % y en la Región Bonaerense con un 29.4 %.

En lo que referente a los varones, los valores más altos se presentan en la Región Centro-Este (75.8 %) y en la Región Noreste (72.7 %)

	Región	2001		2002		2003		2004		2005		2006		PROMEDIO	
		V%	M%	V%	M%	V%	M%	V%	M%	V%	M%	V%	M%	V%	M%
Agronomía- Agropecuaria	Región Bonaerense	70,60	29,40	70,37	29,63	70,70	29,30	71,46	28,54	70,48	29,52	70,00	30,00	70,60	29,40
	Región Centro-Este	74,89	25,11	75,41	24,59	75,99	24,01	76,29	23,71	75,61	24,39	77,00	23,00	75,87	24,13
	Región Centro-Oeste	70,43	29,57	70,95	29,05	71,68	28,32	72,94	27,06	73,22	26,78	72,12	27,88	71,89	28,11
	Región Metropolitana	63,82	36,18	69,44	30,56	66,08	33,92	66,30	33,70	66,63	33,37	68,87	31,13	66,86	33,14
	Región Noreste	71,63	28,37	73,39	26,61	70,58	29,42	73,62	26,38	72,89	27,11	74,22	25,78	72,72	27,28
	Región Noroeste	71,41	28,59	71,95	28,05	71,44	28,56	71,67	28,33	71,29	28,71	71,75	28,25	71,59	28,41
	Región Sur	70,79	29,21	71,04	28,96	73,06	26,94	72,23	27,77	71,80	28,20	73,60	26,40	72,09	27,91
	Total General	71,35	28,65	71,83	28,17	72,09	27,91	72,87	27,13	72,40	27,60	72,64	27,36	72,20	27,80

Cuadro 16. – Distribución porcentual de la población estudiantil por género, según región para el área Ingeniería Agronómica-Agropecuaria. Instituciones de Gestión Pública. Período 2001-2006

1.5 Cuadro síntesis ordenado de mayor a menor según la participación de las mujeres en la matrícula.

En el cuadro 17 se presenta una distribución porcentual de la población estudiantil ordenada de mayor a menor de acuerdo a los niveles de participación femenina, además, se observa la tasa promedio de crecimiento anual de la población estudiantil por género, según área de estudio para el período 2001-2006.

En relación a las tasas crecimiento, puede observarse que en las dos áreas de mayor participación femenina (Psicología y Matemática) se presentan tasas de crecimiento masculinas superiores a las de las mujeres. Esto indica que, a pesar de que estas áreas presentan matriculas con un fuerte grado de feminización, la población masculina viene creciendo con mayor intensidad. Efecto inverso se produce en las áreas de Ingeniería Química y de Física donde, a pesar de haber una mayor proporción de hombres, las mujeres crecen con mayor fuerza.

A grandes rasgos, puede decirse que en el resto de las áreas, las tasas de crecimiento parecen confirmar las tendencias que se presentan en la distribución porcentual.

ÁREA	2001		2002		2003		2004		2005		2006		Promedio		TPCA 2001-2006	
	V%	M%	V%	M%	V%	M%	V%	M%	V%	M%	V%	M%	V%	M%	V	M
Psicología	18,14	81,86	17,70	82,30	18,17	81,83	18,56	81,44	18,51	81,49	18,64	81,36	18,29	81,71	5,61	4,91
Matemática	33,84	66,16	34,89	65,11	36,27	63,73	36,54	63,46	34,94	65,06	34,98	65,02	35,25	64,75	5,34	4,28
Comunicación Social	40,88	59,12	40,94	59,06	39,26	60,74	39,53	60,47	38,65	61,35	38,17	61,83	39,57	60,43	-1,81	0,44
Medicina	43,76	56,24	43,86	56,14	43,08	56,92	42,51	57,49	41,90	58,10	41,01	58,99	42,69	57,31	-5,40	-3,24
Contabilidad	43,54	56,46	43,24	56,76	43,19	56,81	42,84	57,16	42,47	57,53	41,72	58,28	42,83	57,17	-2,82	-1,36
Derecho	43,72	56,28	43,76	56,24	43,81	56,19	43,48	56,52	42,81	57,19	42,73	57,27	43,38	56,62	-1,49	-0,70
Administración-Dirección	45,39	54,61	45,23	54,77	44,82	55,18	44,89	55,11	44,88	55,12	44,08	55,92	44,88	55,12	0,68	1,76
Ing. Química	54,76	45,24	54,71	45,29	56,86	43,14	54,99	45,01	54,79	45,21	54,34	45,66	55,07	44,93	1,97	2,32
Física	59,40	40,60	60,23	39,77	61,07	38,93	60,90	39,10	60,10	39,90	58,02	41,98	59,95	40,05	0,67	1,83
Informática	67,40	32,60	69,80	30,20	71,04	28,96	72,29	27,71	73,92	26,08	74,34	25,66	71,46	28,54	-1,24	-7,69
Agronomía – Agropecuaria	71,35	28,65	71,83	28,17	72,09	27,91	72,87	27,13	72,40	27,60	72,64	27,36	72,20	27,80	6,23	4,88
Ing. Electrónica	94,01	5,99	94,48	5,52	95,02	4,98	95,09	4,91	95,47	4,53	95,38	4,62	94,91	5,09	-2,30	-7,52
Total General	48,48	51,52	48,68	51,32	48,47	51,53	48,44	51,56	48,08	51,92	47,77	52,23	48,32	51,68	-0,98	-0,41

Cuadro 17 - Distribución porcentual de la población estudiantil por género, según áreas de estudio y tasa promedio de crecimiento anual. Instituciones de Gestión Pública. Período 2001-2006.

2. Docentes universitarios: un análisis de las Universidades Nacionales por género para el año 2006.

Esta sección contiene un análisis de la composición por género de los cargos docentes de las Universidades Nacionales y el Instituto Universitario Nacional del Arte en el año 2006. Con la misma se busca contribuir a una aproximación al estudio de la población docente universitaria.

Los datos básicos a partir de los cuales se desarrolla el presente informe es una población total de 128.314 docentes, 61.360 (47.8 %) de los cuales son mujeres y 66.954 (52.2 %) son varones. (Cuadro 18)

Universidades	F	M	T
Total	61360	66954	128314
%	47,8	52,2	100,0

Cuadro 18.- Composición porcentual de los cargos docentes según género.

2.1 Distribución de cargos por dedicación.

Se parte en primer lugar de considerar la distribución de los cargos docentes por dedicación en la totalidad de las Universidades Nacionales y el Instituto Universitario

Nacional del Arte. Así, se observa que el 13.3% de los cargos son de dedicación exclusiva (40 horas semanales), el 22.3% de dedicación semiexclusiva (20 horas semanales) y el 64.4% restante se ubican dentro de la categoría de dedicación simple (10 horas semanales) (Cuadro 19).

Universidades	Exclusiva	Semiexclusiva	Simple	TOTAL
Total general	13,3	22,3	64,4	100,0

Cuadro 19. - Composición porcentual de los cargos docentes según su dedicación. Año 2006 (Fuente DNCIE y P.P-SPU)

Al analizar la participación por género en el total de cargos docentes, se observa que los ocupados por varones (52.2 %) superan a los ocupados por mujeres (47.8 %). Similar situación se presenta en los cargos de dedicación simple donde los varones prevalecen sobre las mujeres en un 9.7% de los cargos. Este escenario se revierte en la dedicación exclusiva donde los cargos femeninos superan a los masculinos en un 8.8% y lo mismo ocurre en la dedicación semiexclusiva en un 3.1%. (Cuadro 20)

Universidad	Dedicación Exclusiva			Dedicación Semiexclusiva			Dedicación Simple			TOTAL		
	F	M	T	F	M	T	F	M	T	F	M	T
Total general	54,4	45,6	100,0	51,6	48,4	100,0	45,2	54,8	100,0	47,8	52,2	100,0
Diferencia porcentual	8,8			3,1			-9,7			-4,4		

Cuadro 20. - Composición porcentual de los docentes por género según la dedicación del cargo docente. Año 2006

2.2 Distribución de cargos por categoría

A su vez, si incorporamos al análisis las categorías de profesores y auxiliares se observa que los varones superan numéricamente a las mujeres en los cargos correspondientes a profesores ocupando el 59.6 % de los mismos. Lo inverso ocurre en relación a los auxiliares donde las mujeres cuentan con más cargos que los hombres (52.9 % y 47.1 % respectivamente) (Cuadro 21)

Total de Universidades	TOTAL					
	Profesores			Auxiliares		
	F	M	T	F	M	T
Total general	21.022	30.994	52.016	40.337	35.961	76.298
%	40,4	59,6	100	52,9	47,1	100

Cuadro 21. - Cargos docentes según categoría y género. Año 2006

2.3 Distribución de cargos por dedicación y categoría

Si se consideran los cargos universitarios de dedicación exclusiva se observa que la diferencia en la categoría de profesores es mínima, estando prácticamente distribuidos de forma pareja entre ambos géneros (50.1 % y 49.9%). La categoría de auxiliares en cambio, presenta una distribución que coloca a las mujeres en mayoría numérica con el 61.7% de los cargos, mientras los varones ocupan el 38.3 %.(Cuadro 22) De esta forma, la preeminencia femenina dentro de esta dedicación subrayada en el Cuadro 19 se explica por su mayor presencia numérica dentro de esta última categoría.

Total de Univerdidades	Exclusiva					
	Profesores			Auxiliares		
	F	M	T	F	M	T
Total general	5.390	5.372	10.762	3.887	2.410	6.297
%	50,1	49,9	100	61,7	38,3	100

Cuadro 22. - Cargos docentes de dedicación exclusiva según categoría y género. Año 2006

Al analizar la distribución de los cargos de dedicación semiexclusiva se encuentra que dentro de los profesores los hombres tienen mayor presencia (54.7 %) que las mujeres (45.3 %). Inversamente, en relación a los cargos auxiliares, las mujeres superan a los hombres ocupando el 57 % de los mismos, coincidiendo con lo observado en auxiliares de dedicación exclusiva. (Cuadro 23)

Total de Univerdidades	Semiexclusiva					
	Profesores			Auxiliares		
	F	M	T	F	M	T
Total general	6.019	7.267	13.286	8.767	6.618	15.385
%	45,3	54,7	100,0	57,0	43,0	100

Cuadro 23. - Cargos docentes de dedicación semiexclusiva, según categoría y género. Año 2006.

Por último, en relación a la dedicación simple los hombres ocupan el 65 % de los cargos correspondientes a profesores, mayoría que coincide con la que se presenta en la dedicación semiexclusiva, mientras las mujeres representan el 34.4 %. Por su parte, los cargos auxiliares, en contraste con lo observado en las dedicaciones anteriores donde las mujeres tenían mayor presencia, se encuentran distribuidos casi por igual entre hombres y mujeres (49.3 % y 50.7% respectivamente) (Cuadro 28) De esta forma, podemos subrayar que la mayor representación masculina que se expresa en el Cuadro 23 para la dedicación simple se concentra dentro de la categoría de profesores.

Total de Univerdidades	Simple					
	Profesores			Auxiliares		
	F	M	T	F	M	T
Total general	9.613	18.355	27.968	27.684	26.932	54.616
%	34,4	65,6	100	50,7	49,3	100

Cuadro 24. - Cargos docentes de dedicación simple, según categoría y género. Año 2006.

3. Autoridades superiores: un análisis de las Universidades Nacionales por género para el año 2006.

En esta sección se presenta un análisis de la composición por género de las Autoridades superiores de las Universidades Nacionales y el Instituto Universitario Nacional del Arte en el año 2006.

Partimos de considerar el total de autoridades superiores de estas instituciones nacionales, es decir 2.617 compuestas por los cargos de Rector-Presidente, Vice Rector, Decano, Vice Decano, Secretario de Universidad, Secretario de Facultad y Otros. De los mismos, 1.676 (64 %) son ocupados por varones, mientras 941 (36%) están al frente de mujeres. (Cuadro 25)

Universidad	Total General		
	Femenino	Masculino	Total
Total	941	1.676	2.617
%	36	64	100

Cuadro 25. - Distribución porcentual del total de cargos de autoridades nacionales según género. Año 2006.

3.1 Distribución de autoridades superiores por dedicación

A partir de los datos anteriores podemos analizar la distribución de los cargos por género considerando la carga horaria los mismos, es decir, distinguiendo entre dedicación exclusiva (30 horas semanales), tiempo completo (20 horas semanales) y tiempo parcial. (10 horas semanales)

De esta forma, si se agrupan los cargos de dedicación exclusiva y tiempo completo que engloban las categorías con mayores horas semanales se advierte que el 64 % de los mismos son ejercidos por varones, mientras las mujeres ocupan el 36 % restante. Además, es conveniente tener en cuenta que ambas categorías representan el 85 % de los cargos de autoridades superiores.

Por su parte, los cargos de tiempo parcial siguen la misma línea siendo ocupados mayoritariamente por varones (60 %). (Cuadro 26)

Género	Dedicación			
	Exclusiva	T. Completo	T. Parcial	Total
Femenino	597	208	136	941
Masculino	1096	315	265	1676
Total	1693	523	401	2617

Cuadro 26- Distribución de cargos por dedicación, según género. Año 2006

3.2 Distribución de autoridades superiores por dedicación y categoría.

Ahora bien, si se analizan los valores de las distintas categorías dentro de la dedicación exclusiva por género, se advierte que en su conjunto los hombres superan numéricamente a las mujeres, destacándose por su amplitud las diferencias en las ocupaciones más altas de Rector- Presidente y Vice Rector, que representan el 72 % y el 78 % respectivamente. Además, es conveniente resaltar que los cargos de Rector- Presidente son todos de dedicación exclusiva y el 86 % de ellos son ocupados por varones.

Si bien las otras categorías presentan diferencias menores siguen siendo importantes si se considera que el 79 % de los Decanos son hombres junto con el 68 % de los Secretarios de Universidad y el 61 % de los Secretarios de Facultad.

De esta forma, la mayor presencia femenina se encuentra en el cargo de Vice Decano con un 42% respecto a un 58 % de varones, alcanzando también el 40 % de los cargos englobados en categoría Otros. (Cuadro 27)

Género	Exclusiva = 30 horas																				
	Rector – Presidente			Vice Rector			Decano			Vice Decano			Sec. de Universidad			Sec. de Facultad			Otros		
	F	M	Total	F	M	Total	F	M	Total	F	M	Total	F	M	Total	F	M	Total	F	M	Total
Total	5	32	37	3	27	30	46	171	217	57	74	131	85	197	282	259	432	691	142	163	163
%	14	86	100	11	89	100	21	79	100	42	58	100	32	68	100	39	61	100	40	60	100

Cuadro 27. - Distribución de autoridades superiores de dedicación Exclusiva por categoría, según género.

Por otro lado, si se consideran los cargos de tiempo completo, se advierte que la mayor diferencia por género se encuentra en los cargos de Decanos con un 79 % de varones, frente a un 21 % de mujeres, coincidiendo el porcentaje con el de dedicación exclusiva.

En la categoría Otros, las mujeres alcanzan preeminencia sobre los varones ejerciendo el 56 % de los cargos de tiempo completo. (Cuadro 28)

	Tiempo Completo = 20 horas																	
	Vice Rector			Decano			Vice Decano			Sec. de Universidad			Sec. De Facultad			Otros		
Género	F	M	Total	F	M	Total	F	M	Total	F	M	Total	F	M	Total	F	M	Total
Total	1	2	3	6	23	29	13	18	31	19	37	56	111	189	300	58	46	104
%	33	67	100	21	79	100	42	58	100	34	66	100	37	63	100	56	44	100

Cuadro 28. - Distribución de autoridades superiores de Tiempo Completo por categoría, según género

Al analizar la última dedicación, tiempo parcial, se observa que nuevamente las mujeres alcanzan una preeminencia en una sola categoría, esta vez en Secretario de Universidad ocupando el 69 % de los cargos, frente al 31% ejercidos por hombres, seguido de una considerable participación en los cargos de Secretario de Universidad (45 %) si se la relaciona con el resto de las categorías de Decano (33%), Vice-Decano (29%) y Otros (20%)

De esta forma, el cargo de Vice Decano, nuevamente se encuentra desempeñado por una mayoría masculina que representa el 71 % y, por su parte, Vice Rector y Decano concentran una vez más el mayor porcentaje en el género masculino con el 100% y el 67 % respectivamente.

	Tiempo Parcial = 10 horas																	
	Vice Rector			Decano			Vice Decano			Sec. de Universidad			Sec. de Facultad			Otros		
Género	F	M	Total	F	M	Total	F	M	Total	F	M	Total	F	M	Total	F	M	Total
Total	0	3	3	2	4	6	4	10	14	9	4	13	87	106	193	34	138	172
%	0	100	100	33	67	100	29	71	100	69	31	100	45	55	100	20	80	100

Cuadro 29 -Distribución de autoridades superiores de Tiempo Completo por categoría, según género. Año 2006

Así, Rector-Presidente, Vice Rector y Decano son las categorías que representan mayores diferencias por género a favor de los varones, mientras que la presencia femenina más marcada se encuentra en los cargos de Vice Decano con un 42 % respecto a un 58 % de varones. (Cuadro 30)

	Rector – Presidente			Vice Rector			Decano			Vice Decano			Sec. de Universidad			Sec. de Facultad			Otros		
	F	M	Total	F	M	Total	F	M	Total	F	M	Total	F	M	Total	F	M	Total	F	M	Total
Total	5	32	37	4	32	36	54	198	252	74	102	176	113	238	351	457	727	1.184	234	347	439
Exclusiva	100	100	100	75	84	83	85	86	86	77	73	74	75	83	80	57	59	58	61	47	37
Semiexclusiva	0	0	0	25	6	8	11	12	12	18	18	18	17	16	16	24	26	25	25	13	24
Simple	0	0	0	0	10	9	4	2	2	5	10	8	8	2	4	19	15	16	15	40	39
Total	100	100	100	100	100	100	100	100	100	100	100	100	100	100	100	100	100	100	100	100	100
%	14	86	100	11	89	100	21	79	100	42	58	100	32	68	100	39	61	100	40	60	100

Cuadro 30. -Distribución de las autorices superiores por dedicación y categoría, según género. Año 2006.

4. A modo de conclusión.

En el caso de la **población estudiantil**, se puede afirmar que durante el período 2001- 2006 las mujeres alcanzan una participación relativa que supera el 55 % del alumnado. A su vez, en las regiones en que más se destacan las mujeres son: la Región Sur (60.8 %), Noroeste (57.3 %) y la Región Centro-Oeste (56.9%). (Cuadro 1)

Por otro lado, al analizar la TPCA de la población estudiantil para el total del país (Cuadro 2), se constató que la matrícula universitaria femenina aumenta con mayor intensidad (1.7%) que la de los hombres (1%). Asimismo, pudo comprobarse que en cada una de las regiones el crecimiento promedio de los hombres es inferior al de las mujeres.

Al analizar el comportamiento de la población estudiantil por género según Rama de estudio (Cuadro 3), se confirmó esta tendencia en todas las Ramas con excepción de las Ciencias Aplicadas donde la participación de los varones se ubica en el 68% del alumnado. Entre las Ramas de estudio que presentan mayor grado de feminización se destacan las Ciencias Humanas (73.6 %) y las Ciencias de la Salud (65.3 %)

En un análisis por área de estudio (12 en total), se describió el comportamiento de los estudiantes por género, según región, destacándose las Áreas de Psicología, Matemática y Comunicación Social como las más tienen el mayor grado de feminización de la matrícula. (Cuadro 17)

Por el lado de la **población docente** se puede afirmar que dentro del total de cargos docentes hay un 4.4% más de cargos ocupados por varones (Cuadro 20). A su vez, estos cargos en los que más se destaca el género masculino se encuentran mayoritariamente concentrados dentro de la categoría de profesores (Cuadro 21) en las dedicaciones semiexclusiva (Cuadro 23) y simple (Cuadro 24).

Las mujeres, por su parte, tienen mayor presencia que los hombres en la categoría de auxiliares con una ocupación del 52.9% de los cargos. (Cuadro 21) Esta diferencia se observa en la dedicación exclusiva, donde ocupan el 61.7 % de los cargos, (cuadro 22) y en la dedicación semiexclusiva en donde representan el 57 % de los mismos. (Cuadro 23)

En lo referente a las **Autoridades Superiores** de la Universidad la mayoría de los cargos están ocupados por varones. Asimismo, se observa claramente que a mayor jerarquía menor es la participación femenina.

En el cargo de Vice Decano la mujer alcanza su máxima presencia y, sin embargo sigue siendo 16 % menor que la masculina.

Se desprende de este análisis que el lugar de la mujer dentro de las autoridades universitarias se encuentra bastante rezagado en relación a los hombres.